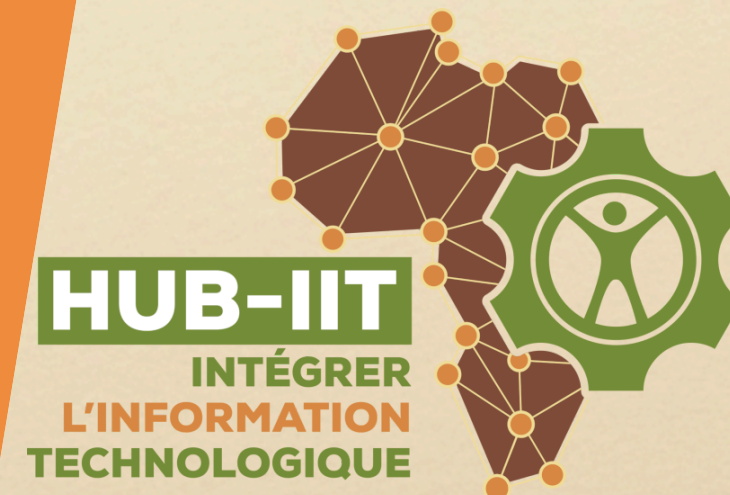




TECH DEV
TECHNOLOGIE POUR LE DEVELOPPEMENT

RAPPORT ANNUEL 2025

Transition - Impact - Perspectives



SOMMAIRE

- 1 **NOTRE ENGAGEMENT**

- 2 **LE MOT DU PRÉSIDENT**

- 3 **CONSOLIDATION, PERTINENCE ET IMPACT RENFORCÉ DU HUB-IIT SÉNÉGAL**

- 4 **PRODUIRE MIEUX NE SUFFIT PAS : 2025, L'ANNÉE DU VIRAGE COMMERCIAL**

- 5 **UN APPUI STRUCTURANT POUR LES CIRCUITS COURTS À DAKAR**

- 6 **RENFORCER L'INSERTION DES JEUNES ET LES LIENS ENTRE FORMATION ET ENTREPRISES**

- 7 **PROVINCES EN MOUVEMENT : DES LEVIERS TERRITORIAUX POUR TRANSFORMER LES SYSTÈMES AGROALIMENTAIRES AU TCHAD**

- 8 **RÉFLEXION STRATÉGIQUE DU RÉSEAU DES HUBS IIT — ORIENTATIONS ET PERSPECTIVES**

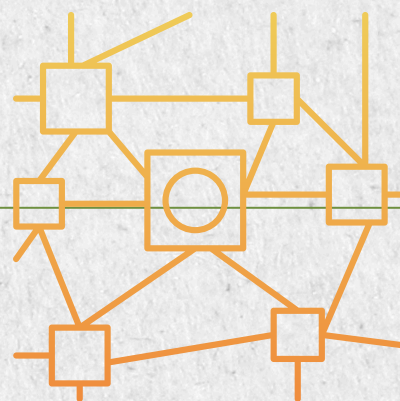
- 9 **BILAN FINANCIER ANNUEL**



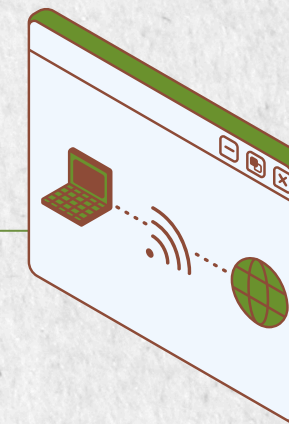
NOTRE ENGAGEMENT



Tech-Dev s'engage depuis plus de trente ans aux côtés des acteurs du secteur agroalimentaire en Afrique pour **renforcer les capacités technologiques locales** et soutenir un développement économique **inclusif**. Fidèles à notre mission — « contribuer au développement humain durable des populations des pays en développement » — nous mettons la compétence technique au service des micro, petites et moyennes entreprises agroalimentaires (**MPMEA**) afin de consolider leur performance, leur autonomie et leur contribution à l'économie locale.



Notre action repose sur un partenariat étroit avec des organisations ancrées dans leurs territoires et qui portent les dispositifs Hub-IIT (Intégrer l'Information Technologique) : **GINDI** au Sénégal, **BAN** au Tchad, **APROSSA** au Burkina Faso et **AMASSA** au Mali. Ensemble, nous accompagnons les entreprises, structurons des écosystèmes d'innovation et favorisons les échanges Sud-Sud. Cet engagement est rendu possible grâce au soutien de nos partenaires financiers : l'AFD, la Fondation de France, le CFSI, la Région Île-de-France et l'Union européenne, qui contribuent à déployer des actions concrètes au service des filières agroalimentaires et des communautés locales.



Le **Service d'Appui Technologique à Distance (SATD)** est un outil essentiel de la mission de Tech-Dev, conçu pour renforcer les capacités technologiques des unités de transformation accompagnées par les Hubs. Fonctionnant comme un centre de ressources, il facilite l'accès à des informations techniques, des offres d'équipements, des normes et des solutions d'optimisation.

Le SATD, qui rassemble les expert·e·s agroalimentaires **membres de Tech-Dev**, intervient sur sollicitation des partenaires en Afrique sur des problématiques technologiques.

Une **plateforme** en ligne permet enfin de mutualiser et diffuser les ressources technico-économiques auprès du réseau.



Une dynamique qui se maintient malgré les défis régionaux

L'année a été riche en évènements et nouveautés pour notre association :

- Au Sénégal avec GINDI, poursuite du développement des activités du **Hub de Dakar**.
- Au Tchad, poursuite de notre accompagnement de notre partenaire BAN pour le développement des activités du **Hub de N'Djamena**.
- Animation du **Réseau** des Hubs et SATD (Service d'Appui Technologique à distance).
- **Passage à l'échelle** du Réseau des Hubs avec l'appui du département Innovation de l'AFD (AFD/INN) ; les contacts pris avec la BAD se sont concrétisés en octobre par la sélection du projet « Hub-IIT AGORA » pour le passage à l'échelle des dispositifs Hub IIT au service des MPMEA au Tchad ; le projet Hub-IIT AGORA est en cours d'instruction à la BAD et il devrait démarrer en septembre prochain pour 3 ans. Le projet devrait pouvoir se poursuivre avec l'appui de la BAD au Tchad, probablement également au Cameroun, au Sénégal, au Mali et au Burkina Faso dans la mesure où ces pays seront éligibles par la BAD.
- **Réflexion stratégique** engagée en avril 2025 pour une réflexion participative avec nos partenaires africains sur les nécessaires évolutions du Réseau dans le contexte de l'évolution politique des pays africains, des changements des rapports nord-sud et des évolutions dans la localisation des aides au développement. Quatre groupes de travail ont été constitués et organisé les premiers échanges.

La pérennisation du modèle : un défi stratégique

L'enjeu majeur est bien de démontrer que ces dispositifs seront à terme en mesure de lever par eux-mêmes les financements nécessaires pour assurer la pérennisation de ce service d'intérêt général.

Au Sénégal, notre partenaire GINDI est très actif dans la recherche de subventions afin d'assurer son développement autour du concept de Hub (premier succès auprès de l'Ambassade France à Dakar en mars 2025).

Au Tchad, BAN a obtenu un financement significatif de l'Union Européenne qui va lui permettre de développer ses activités au Sud du pays, avec l'appui de Tech-Dev.

Au Mali et au Burkina Faso, du fait du contexte politique, social et économique, les démarches de nos deux partenaires se sont malheureusement avérées, jusqu'à ce jour, infructueuses.

Hubert de Beaumont



UNE DYNAMIQUE RENFORCÉE ET DES RÉSULTATS AU-DELÀ DES ATTENTES

Financé par l'AFD, coordonné par Tech-Dev et mis en oeuvre par GINDI, le projet Hub Alimentaire Sénégal est arrivé à mi-parcours en fin d'année 2025 et confirme sa capacité à changer concrètement la trajectoire des petites unités agroalimentaires, dans un contexte où les tensions économiques, la rareté des intrants et la pression réglementaire fragilisent particulièrement les entrepreneures. Le Hub-IIT, qui accompagne un tissu entrepreneurial **largement féminin**, s'impose comme un acteur de **confiance**, **agile** et **ancré** dans les réalités du terrain. Les dirigeantes gagnent en assurance, en compétences et en visibilité, tandis que leurs entreprises deviennent plus solides, plus innovantes et mieux connectées aux marchés.

L'**accompagnement technologique**, cœur du dispositif, permet aux MPMEA une transformation profonde : professionnalisation des unités, amélioration des pratiques sociales, montée en qualité des produits, structuration des organisations internes. Enfin, la dynamique collective se renforce : webinaires, échanges entre pairs, stages étudiants et collaborations institutionnelles consolident un écosystème d'apprentissage et de montée en compétences. Le dispositif produit déjà des **transformations** tangibles, tant dans les entreprises que dans la trajectoire des dirigeantes.

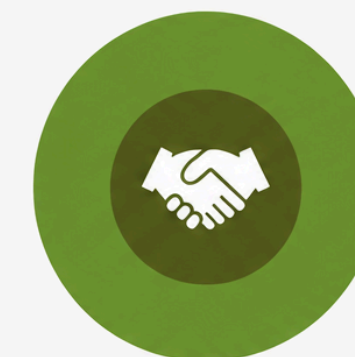


A mi- parcours



+150

Visites en
entreprises



+260

Sollicitations
d'appui
technologique



15

Nouvelles
unités
diagnostiquées



Des **avancées concrètes** vers l'intégration de l'information technologique.



CAP SUR LA COMMERCIALISATION

L'un des enseignements majeurs des activités du Hub-IIT à Dakar est sans équivoque : pour les MPMEA agroalimentaires, **produire mieux ne garantit pas l'accès au marché**. Les entreprises accompagnées maîtrisent leurs procédés, innovent, améliorent la qualité de leurs produits, mais se heurtent encore à un obstacle déterminant : la commercialisation.

Grâce au financement que nous avons obtenu auprès de la Fondation de France/CFSI, **dans le cadre du PAFAO**, le Hub-IIT Sénégal a donc choisi d'investir résolument ce champ, en construisant une stratégie commerciale structurée, ambitieuse et adaptée aux réalités du terrain.

Structurer une force commerciale de proximité

Pour répondre à ce besoin, le Hub a lancé un dispositif inédit : la création d'une **force commerciale de proximité** dédiée aux entreprises accompagnées.

Après un appel à candidatures largement diffusé, une première cohorte de jeunes commerciaux a été sélectionnée puis formée aux fondamentaux de la vente : prospection, argumentaire produit, mise en valeur des gammes, prise de commande, suivi client, négociation.

Chaque agent a été rattaché à une entreprise et à une zone géographique précise, assurant une présence régulière sur le terrain et un contact direct avec les consommateurs et les points de vente.

Cette proximité a été déterminante : elle a permis de mieux comprendre les attentes du marché, d'adapter les offres, et surtout d'ouvrir des portes qui restaient jusque-là fermées.

Les résultats ne se sont pas fait attendre.

Grâce à cette force commerciale, une dizaine d'entreprises ont pu élargir leurs circuits de distribution et référencer leurs produits dans de **nouveaux points de vente** : boutiques de quartier, supérettes de proximité, pharmacies, restaurants, commerces spécialisés, mais aussi circuits de vente directe.

Au-delà des chiffres, cette dynamique a permis d'augmenter la **visibilité des produits locaux transformés**, de renforcer la confiance des entrepreneur·e·s et de créer une relation plus fluide entre entreprises et distribution.





Le digital comme nouveau levier de croissance

Conscient de l'évolution des usages de consommation, le Hub a également investi le champ du **marketing digital**.

Des partenariats ont été noués avec des établissements d'enseignement supérieur pour intégrer des stagiaires spécialisé·e·s en communication digitale au sein des entreprises afin de les accompagner sur :

- la gestion des réseaux sociaux,
- la création de contenus,
- la vente en ligne,
- la structuration de leur identité numérique.

Cette démarche a permis aux entreprises de renforcer leur présence en ligne, d'améliorer leur visibilité et de toucher de nouveaux segments de consommateur·rice·s.

Le Hub a assuré un suivi régulier et structuré de l'initiative avec des réunions hebdomadaires de suivi des ventes, bilans commerciaux périodiques ou encore la participation à des salons et foires).

Cette dynamique continue de maintenir l'engagement des entreprises, d'**ajuster les stratégies en temps réel** et de capitaliser sur les retours du terrain.



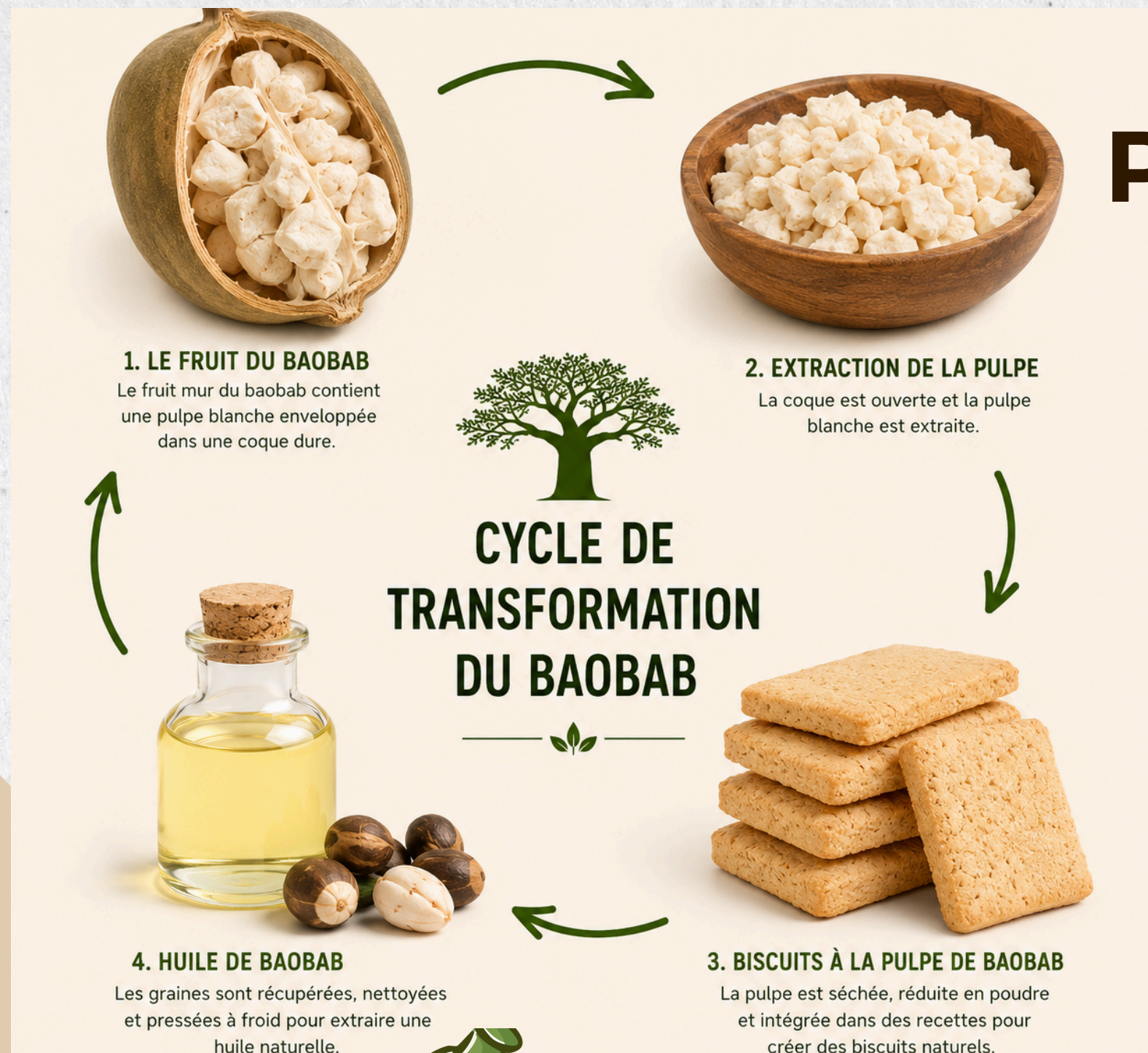
Une percée historique dans la grande distribution

A l'initiative du Hub-IIT, et pour répondre à la demande des adhérent·e·s, des rencontres avec les grandes surfaces ont mené, le 19 novembre 2024 à la signature d'un **protocole d'accord** entre les MPMEA et les grandes surfaces/enseignes. Ces rencontres de médiation ont mis autour de la table les parties prenantes de l'écosystème, notamment l'Agence de Régulation des Marchés (ARM), les PME, le Hub, les représentants des grandes surfaces (Exclusive, AUCHAN, Carrefour/Supeco et DAMAG), la Direction du Commerce Intérieur (DCI) et la Direction des Petites et Moyennes Entreprises (DPME).

La signature de cette convention est une grande victoire pour les MPMEA qui disposent dorénavant d'un cadre de collaboration avec les grandes surfaces prenant en considération leurs **statuts et réalité** et leur permettant de valoriser les produits locaux et d'atteindre une clientèle élargie.

Les échanges ont continué durant l'année 2025 car au-delà du référencement, ils permettent de **négoier les conditions historiquement défavorables aux petites entreprises** : frais de référencement, coûts marketing, remises de fin d'année, conditions d'accès aux rayons.

UN APPUI STRUCTURANT POUR LES CIRCUITS COURTS



Transformation du bouye (fruit du baobab) : les noyaux de bouye des entreprises fabriquant des biscuits, sont désormais transformés par d'autres en huile, ouvrant la voie à une véritable **logique d'économie circulaire**.

Tech-Dev a reçu une subvention de la Région Île-de-France afin que le Hub-IIT accompagne les MPMEA dans le **développement de circuits courts et de l'économie circulaire** dans la région de Dakar.

Ce soutien constitue une reconnaissance forte de l'approche développée depuis plusieurs années : renforcer les petites unités de transformation, valoriser les **ressources locales** et promouvoir des modèles économiques **durables**.

Le projet vise à encourager une dynamique basée sur la valorisation des sous-produits, la réduction des pertes et l'optimisation de l'utilisation des ressources.

Des progrès concrets en matière de durabilité

L'accompagnement du Hub a permis des avancées significatives sur les plans environnemental et social, notamment :

- la gestion des déchets,
- la valorisation des co et sous-produits,
- la sécurité des travailleur·e·s,
- l'adaptation des équipements,
- la réduction des risques sanitaires.

Ce projet vient renforcer la dynamique territoriale, levier puissant pour transformer les filières agroalimentaires locales.

PROJET PILOTE POUR RAPPROCHER FORMATION ET ENTREPRISES

Au croisement de l'emploi, de la formation et du développement économique

Financé par l'Ambassade de France au Sénégal, et directement piloté par GINDI avec l'appui technique de Tech-Dev, le projet vise à créer un tremplin entre les MPMEA et la formation professionnelle, notamment les Instituts Supérieurs d'Enseignement Professionnel (ISEP) de Bignona et Richard-Toll.

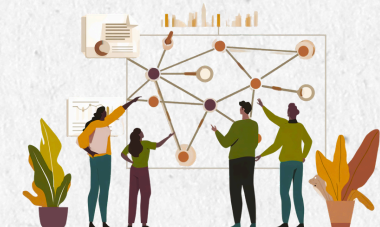
Les résultats attendus:

- **+150 étudiant·e·s sensibilisés**
- **40 entreprises mobilisées,**
- **25 stages** accompagnés
- Tenue d'ateliers multi-acteurs pour amorcer des synergies concrètes entre formation et emploi.

Le projet a également mis en place un **dispositif d'appui à l'entrepreneuriat** destiné aux jeunes diplômé·e·s, tout en engageant l'adaptation des contenus pédagogiques afin de mieux répondre aux besoins du marché.

En 2025, Tech-Dev a accompagné, aux côtés de GINDI et des ISEP, le processus de sélection et d'incubation de projets entrepreneuriaux portés par les étudiant·e·s au bénéfice des MPMEA. Les initiatives pré-sélectionnées couvraient plusieurs domaines, notamment la maintenance d'équipements, les solutions d'emballage et la transformation de fruits.

Dans ce cadre, Tech-Dev a contribué à l'analyse des dossiers de candidature, à l'élaboration de la grille d'évaluation et à l'organisation des entretiens de présentation. Cet accompagnement a permis la sélection de six projets par établissement, soit douze projets au total. L'organisation a également apporté un appui technique et méthodologique à la préparation et à la présentation des **Business Model Canvas** des projets retenus.



PROVINCES EN MOUVEMENT : DES LEVIERS POUR TRANSFORMER L'AGROALIMENTAIRE TCHADIEN

Activer les territoires pour transformer durablement les filières agroalimentaires tchadiennes

2025 a vu le lancement au Tchad du **Programme d'Entrepreneuriat Agroalimentaire** financé par l'UE avec l'AFD comme agence d'exécution. Tech-Dev intervient en **assistance technique** auprès de BAN, membre du consortium auprès de l'AFDI et d'Essor. Le projet a pour ambition de soutenir le développement et la transformation durable de **systèmes agroalimentaires** stratégiques du Tchad, en renforçant la création de revenus pour les **femmes** et les **jeunes** dans les villes secondaires et leurs bassins de production.

L'intervention du Hub-IIT concerne principalement la mise en place de **centres de démonstration** qui permettront aux producteur·rice·s et transformateur·rice·s de tester, louer ou acquérir des équipements adaptés à leurs besoins.

Grâce à ce projet, le Hub-IIT sera également **déployé** dans plusieurs provinces tchadiennes, renforçant ainsi son **ancrage territorial** et son impact au plus près des acteur·rice·s locaux·ales.

Tech-Dev a donc poursuivi son accompagnement de proximité à travers une mission de terrain à N'Djamena combinée à un suivi régulier à distance.

Elaboration de termes de référence pour le projet de **centres de démonstration** d'équipements.

Rédaction d'une **note technique** sur les ensacheuses détaillant les caractéristiques, coûts et modalités d'implantation.

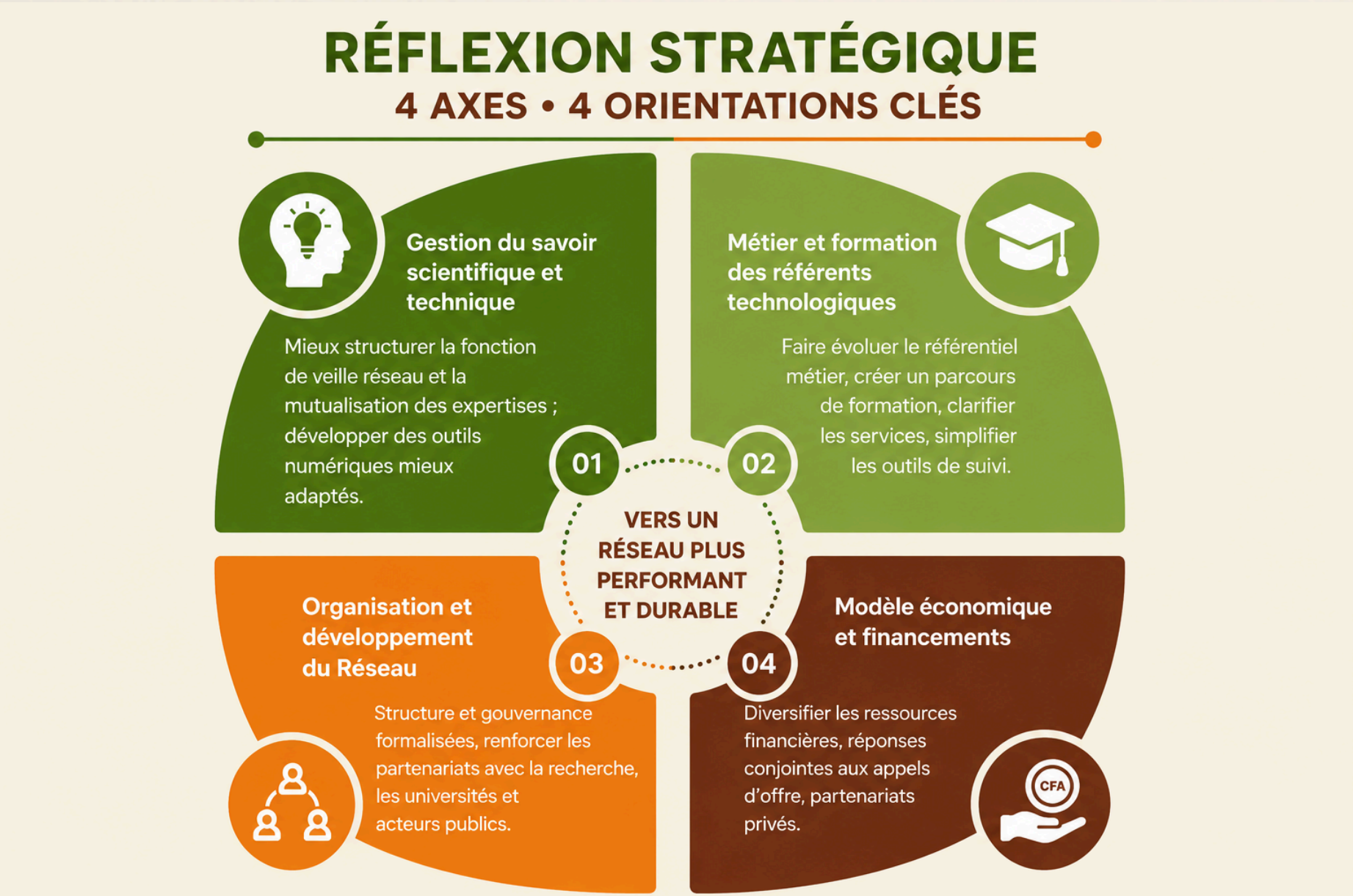
Appui et conseils technologiques auprès de l'équipe du Hub-IIT pour le **suivi des MPMEA** de N'Djamena.



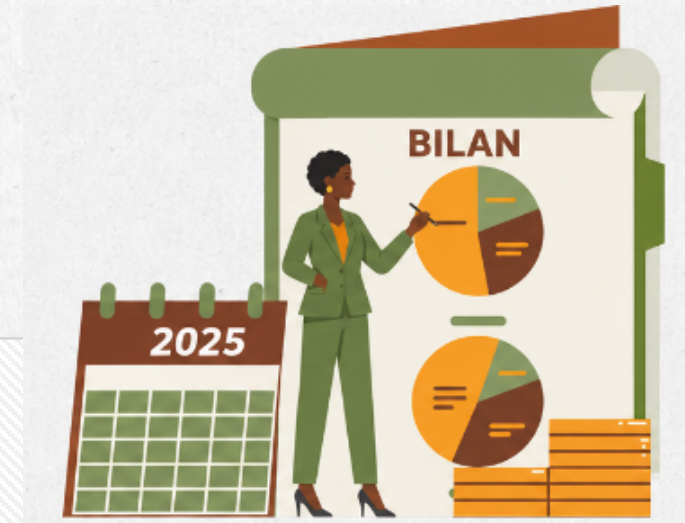


RÉFLEXION STRATÉGIQUE DU RÉSEAU DES HUB-IIT

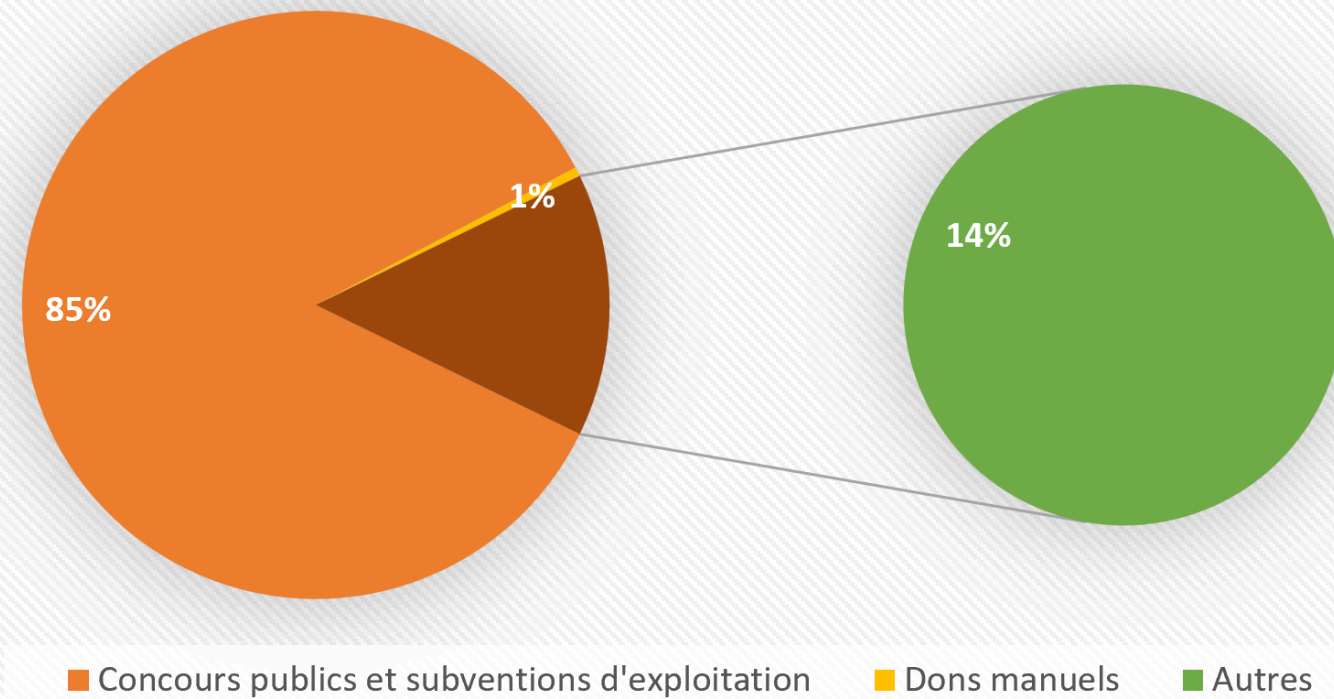
La réflexion stratégique engagée en 2025 par le Réseau des Hub-IIT vise à définir les **orientations futures du dispositif** dans le contexte des crises géopolitiques et de la baisse historique de l'aide au développement. Elle s'appuie sur les travaux de quatre groupes thématiques constitués pour analyser les enjeux de **gestion des connaissances**, de **métier** des conseiller·ère·s technologiques, d'**organisation** du réseau et de **modèle économique**. Les travaux menés par Tech-Dev et ses partenaires (GINDI, BAN, AMASSA, APROSSA) ont permis de dégager des constats partagés et d'identifier des pistes d'évolution. Les analyses convergent vers la nécessité de renforcer la structuration du réseau, d'accompagner la montée en compétences des conseiller·ère·s, d'optimiser la circulation de l'information technologique et de consolider un modèle économique encore fragile. Cette démarche collective vise à son terme l'élaboration d'une feuille de route opérationnelle pour un réseau plus solide et capable de porter des projets communs.



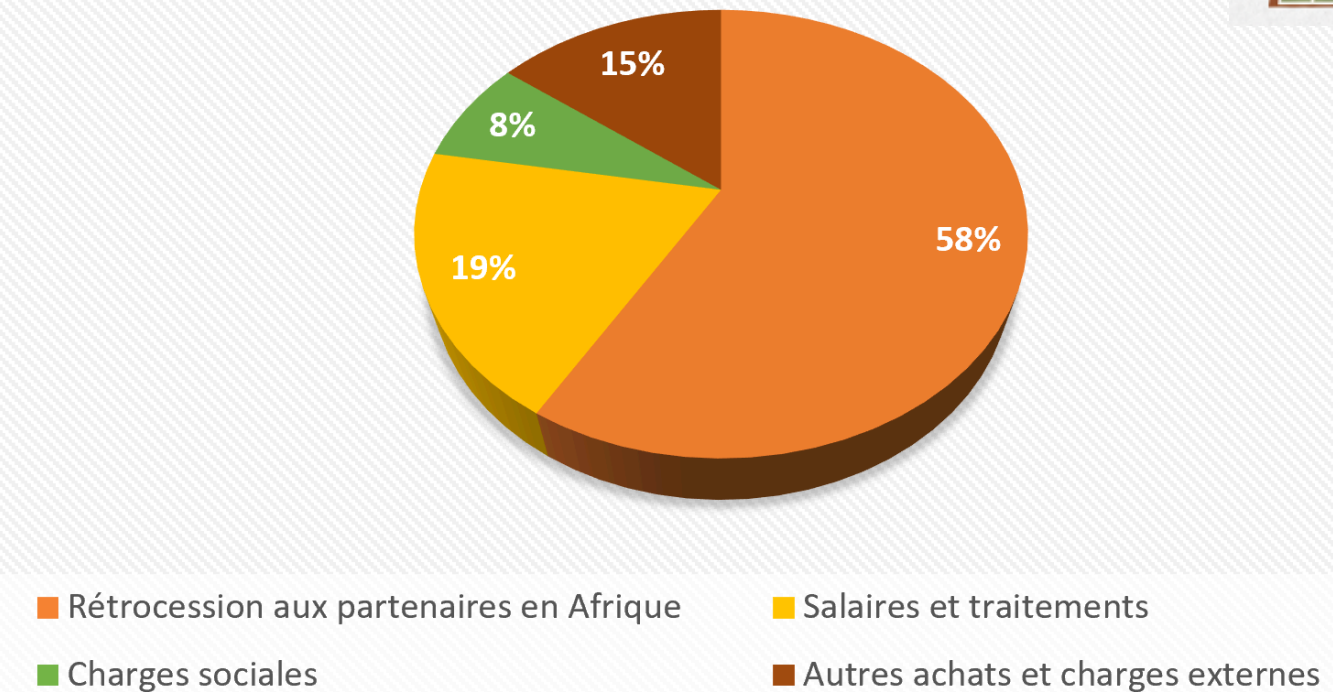
BILAN FINANCIER ANNUEL



Origine des fonds



Ventilation des fonds

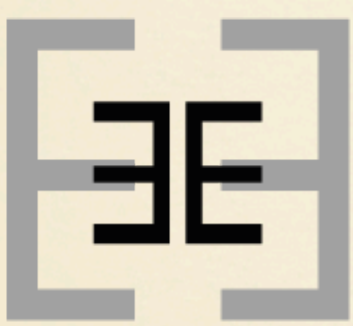


MONTANT TOTAL DES RESSOURCES ANNUELLES: 214 884€



L'exercice 2025 se caractérise par une **forte contraction** des produits, un **ajustement maîtrisé** des charges, et un retour à un léger **excédent**, confirmant la capacité de l'association à maintenir son équilibre financier malgré un contexte de financement tendu.

Le valorisation du **bénévolat** progresse par rapport à 2024 et constitue un apport essentiel au fonctionnement de la structure.



T E C H = D E V

TECHNOLOGIE POUR LE DEVELOPPEMENT

